



SCANTOOL

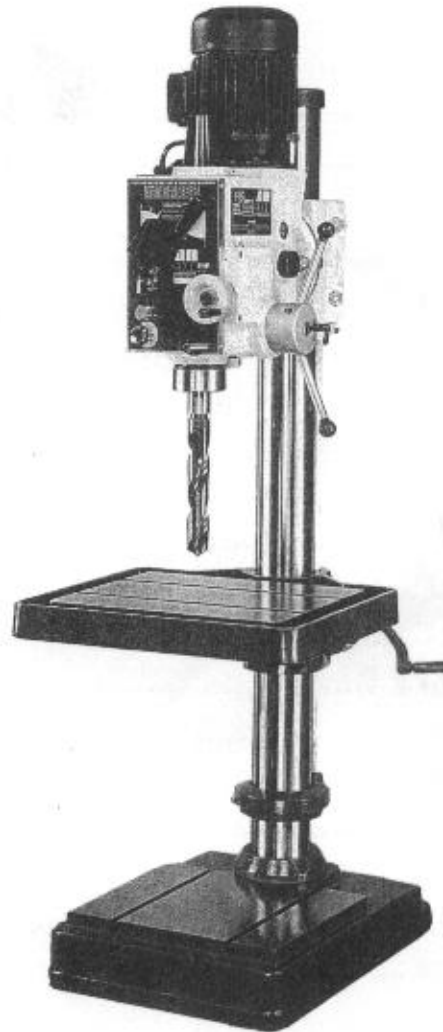
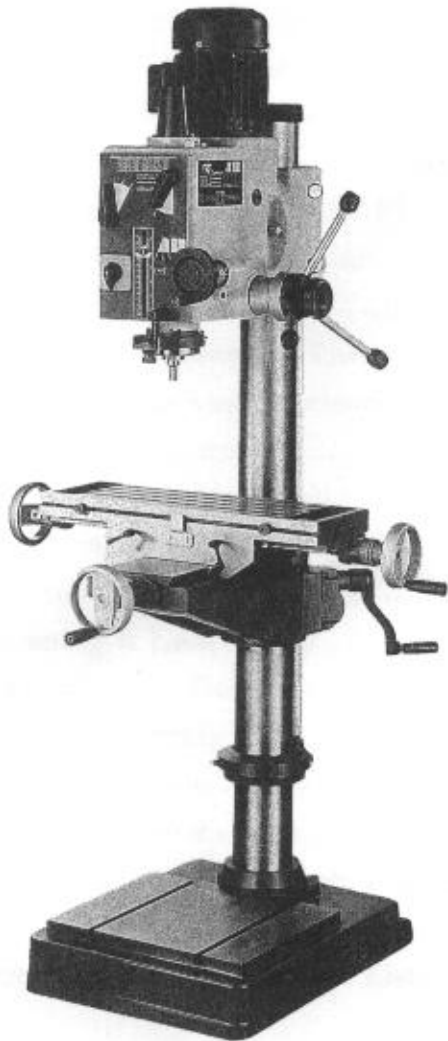
Industrivej 3-9
DK-9460 Brovst
Tlf. +45 98 23 60 88
Fax +45 98 23 61 44

25.10.10

Manual:

**Bore-/fræsemaskiner
Søjlemodeller**

**40 /40 AUT/ 40K/ 40K AUT
45 / 45 AUT/ 45K/ 45K AUT**



CE

DK

EU overensstemmelseserklæring



SCANTOOL A/S

Industrivej 3-9
9460 Brovst
www.scantool-group.dk
Tlf: 98 23 60 88
Fax.: 98 23 61 44

erklærer hermed, at

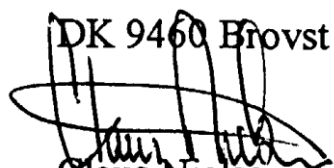
Scantool Bore-Fræsemaskiner 40-45 er fremstillet i overensstemmelse med bestemmelserne i RÅDETS DIREKTIV af 22. juni 1988 (98/37/EF) – Maskindirektivet (Arbejdstilsynets bekendtgørelse nr. 561 af 25. juni 1994 med efterfølgende ændringer)

Samt i overensstemmelse med:

Rådets direktiv af 19. februar 1973 (73/23/EØF) – Lavspændingdirektivet – med senere ændringer (Boligministeriets bekendtgørelse nr. 797 af 30. august 1994)

Og

Rådets direktiv af 3. maj 1989 (89/336/EØF) - EMC-direktivet – med senere ændringer (Telestyrelsens EMC-bekendtgørelse nr. 796 af 5. december 1991 med efterfølgende ændringer)

DK 9460 Brovst

Claus Nielsen,
Producent



INDHOLDSFORTEGNELSE

1.	<u>TEKNISKE DATA</u>	3
1.1	Specifikation	3
1.2	Karakteristik	4
2.	<u>VED MODTAGELSEN</u>	4
2.1	Levering og installation	4
2.2	Rengøring og smøring	5
3.	<u>BRUGERVEJLEDNING</u>	5
3.1	Brug af de vigtigste maskindele	5
3.2	Sikkerhedsregler	5
3.3	Før ibrugtagning	5
3.4	Efter arbejdet	5
3.5	Justering af hoved	5
3.6	Sikkerhedsregler for stationære værktøjsmaskiner.	6
3.7	Justering af returfjeder	8
3.8	Forberedelse til boring (se fig. 2)	8
3.9	Forberedelse til fræsning (se fig. 2)	8
3.10	Olieskift	8
3.11	Smøring	9
3.12	Skift af værktøjer	9
3.13	Ekstra værktøj og tilbehør	10
3.14	Skæreudstyr	10
3.15	T-Bolt	10
3.16	Fejlfinding	11
3.17	Vedligeholdelse	12
3.18	Operation ved nedsat kraftforbrug	13
3.19	Automatisk tilspænding	14
4.	<u>VEDRØRENDE EL</u>	14
4.1	EI-diagram 3x400V	14
4.2	EI skema	16
5.	<u>RESERVEDELE</u>	17
5.1	40-45/40-45K Gear system	17
5.2	40-45/40-45K borehoved	19
5.3	40-45/40-45AUT Krydsbord	23
5.4	40-45/40-45KAut Bord + Søjle	26
5.5	40-45/40-45K Gear system	28
5.6	40-45AUT / 40-45KAUT borehoved	31
5.7	40-45/40-45K Automatisk tilspænding	35
6.	<u>GARANTI</u>	38

1. Tekniske data

1.1 Specifikation

Model		Scantool 40	Scantool 40K (AUT)	Scantool 45	Scantool 45K (AUT)
Borekapacitet	Støbejern Blødt stål	40 mm 32 mm	40 mm 32 mm	45mm 37mm	45mm 37mm
Fræsekapacitet max		100x19 mm	100x19 mm	100x19	100x19
Hoved bevægelse		90°	90°	90°	90°
Morsekonus		MK3	MK3	MK4	MK4
Spindelvandring		110 mm	110 mm	110mm	110mm
Akseldiameter		76 mm	76 mm	76mm	76mm
Motor		1 HK	1 HK	1,5HK	1,5HK
Hastigheder	1 hast. 50Hz 2 hast. 50Hz	50-1250 omdr. 50-2500 omdr.	50-1250 omdr. 50-2500 omdr.	50-1250 omdr. 50-2500 omdr.	50-1250 omdr. 50-2500 omdr.
Olie til gearkasse		Q8 GOYA 150	Q8 GOYA 150	Q8 GOYA 150	Q8 GOYA 150
Søjlediameter		115 mm	115 mm	115 mm	115 mm
Svingkapacitet		520 mm	520 mm	520 mm	520 mm
Afstand fra spindel til fod		1200 mm	1200 mm	1200 mm	1200 mm
Arbejdsbord		406x363 mm	585x190 mm	406x363 mm	585x190 mm
Højde		1920 mm	1920 mm	1920 mm	1920 mm
Bredde		610 mm	762 mm	610 mm	762 mm
Dybde		711 mm	711 mm	711 mm	711 mm
Nettovægt		270 kg	280 kg	270 kg	280 kg
Bruttovægt		300 kg	310 kg	300 kg	310 kg
Extra tilbehør: 3 1/2" skruestik Arbejdslampe Køleanlæg 30mmspindel Reversibel afbryder					
Støjniveau		max 80 db		max 80 db	

Advarsel: Stands motoren, når spindlens retning skal ændres. Det er meget vigtigt ikke at ændre spindelretningen, når maskinen er i gang. Forkert behandling af kontakten kan forårsage skade på afbryderen, maskinen eller betyde fare for operatøren.

1.2 Karakteristik

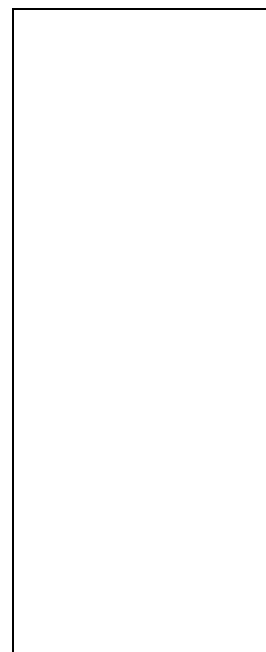
1. Denne maskine har adskillige anvendelsesformål som f. eks. boring, fræsning samt kan udstyres med en elektrisk afbryder for skæring.
2. Denne maskine er af god kvalitet og let at betjene og er ikke kun for uddannede operatører.
3. Boringen kan udføres
 - a) manuelt med hurtig boring
 - b) med snekkedrev med nøjagtig fremføring
4. Justerbare bronzemøtrikker, som justerer gevindets frigang og reducerer slitage. De bevirker også, at skruerne drejer nemt og forøger gevindnøjagtigheden.
5. Stærk søjle som gør maskinen stærk og stabil samt bevirker høj nøjagtighed.
6. Kraftigt hoved, som sikrer nøjagtig og præcis boring og slibning.
7. Remskivedæksel er let at åbne for justering af bånd og ændring af hastighed.

2. Ved modtagelsen

2.1 Levering og installation

1. Før installering må man være sikker på, at alle låse for hoved og søjle, er fæstnet.
2. Vær sikker på fast fodfæste når denne 300 kg tunge maskine flyttes, brug kun svært fiberbælte til løft af maskinen (fig. 1).
3. Udsæt ikke maskinen for sol, støv, regn eller våde områder.
4. Anbring og fastgør de 4 bolte i foden, når maskinen er i balance.
5. Afbryd strømmen før installation, vær sikker på, at maskinen står fast. Overbelastning og strømkredsaafbryder anbefales for sikker ledningsinstallation.
6. Undersøg omhyggeligt om hovedakslen kører i urets retning under prøvekørslen, hvis ikke reverser ledningsnettet, gentag prøven indtil spindelretningen er korrekt.

1.



2.2 Rengøring og smøring

Maskinen er dækket af en tung smørelse for at beskytte den under forsendelsen. Denne smørelse skal fuldstændig fjernes, før maskinen tages i brug. Fedtfjerner eller petroleum kan bruges, men undgå at få opløsningsmidlet på bånd eller gummidele.

Efter rengøring renses alle klare dele med en let smørelse.

3.Brugervejledning

3.1 Brug af de vigtigste maskindele

1. Hovedet løftes og sænkes ved hjælp af bordet.
2. Forsynet med en elektrisk afbryder for fræseoperationer enten i urets retning eller modsat.
3. Justering af hurtig eller langsom fræsning ved fremføringshåndtaget.
4. Operation af spindelhåndtaget for mikro fremføring.
5. Justering af skalastørrelsen i h.t. arbejdsbehovet.

3.2 Sikkerhedsregler

Undersøg alle dele inden ibrugtagning, hvis normale sikkerhedsregler overholdes omhyggeligt, kan denne maskine yde god service.

3.3 Før ibrugtagning

- a) Fyld smørelse på.
- b) Bordet må være fri for støv og olierester for at sikre præcist arbejde.
- c) Værktøjet må være anbragt rigtigt og arbejdsstykket sat godt fast.
- d) Hastigheden må ikke være for hurtig.
- e) Vær sikker på, at alt er klart førend arbejdet påbegyndes.

3.4 Efter arbejdet

- a) Sluk for kontakten.
- b) Sluk for værktøjet.
- c) Rens maskinen og dæk den med smørelse.
- d) Dæk med maskinen med stof for at holde støvet væk.

3.5 Justering af hoved

- a) Hovedet løftes og sænkes ved at løsne de to låsemøtrikker vist på fig. 1. Brug håndtaget på venstre side for at sænke og løfte hovedet på dets tandstang og drev. Når den ønskede højde er opnået fæstnes boltene for at undgå vibration.
- b) Hovedet kan rotere 360° ved at løsne samme bolte som nævnt ovenfor. Drej hovedet til den ønskede vinkel, herefter fæstnes de ønskede låsebolte.

b) De tre møtrikker løsnes mens værktøjet bores i skrå retning, drej til den ønskede stilling på skalaen, derefter fæstnes de tre møtrikker igen.

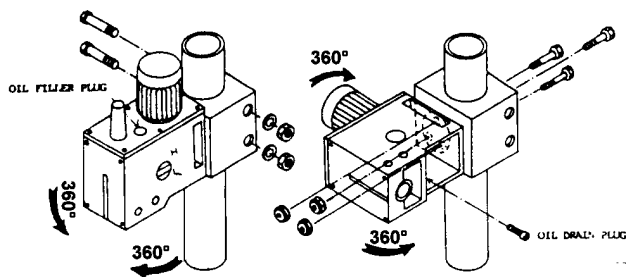


Fig. 1

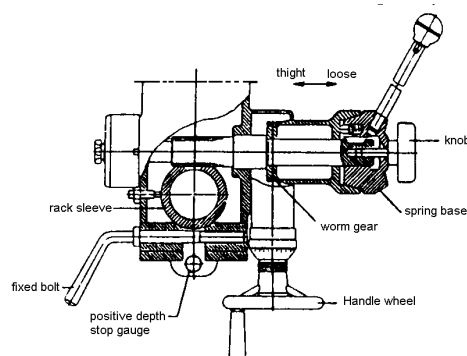

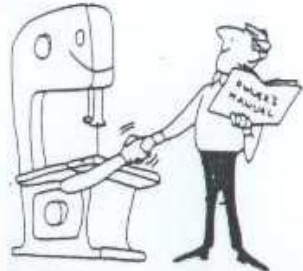






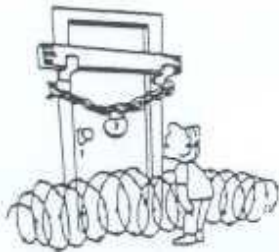
Fig. 2



3.6 Sikkerhedsregler for stationære værktøjsmaskiner.

Følg disse regler for at få det bedste resultat og den bedste udnyttelse af Deres nye maskine.

<p>Den gode håndværker skal respektere det værktøj, som han arbejder med. Han ved de repræsenterer et løbende forbedret design. Han ved også, at det er farligt med forkert anvendelse af maskinen. Sikkerhedsreglerne er baseret på godkendt praksis i industrien og på værkstedet.</p> 	<p>1. Kend dit værktøj. Læs brugsanvisningen grundigt. Lær at kende anvendelse og begrænsninger lige som de specifikke potentielle farer ved dette værktøj.</p> 
<p>2. Hold beskyttelsesskærme på plads og i ordentlig stand.</p> 	<p>3. Der skal være jordforbindelse til alle værktøjsmaskiner, der er udstyret med kraftstik. Hvis man bruger adapter til at tilpasse et 2-benet stik, skal adapteren altid tilsluttes til en jordforbindelse. Fjern aldrig det 3. ben.</p> 
<p>4. Fjern tilpasningsnøgler og skruenøgler. Gør det til en vane at tjekke at disse er fjernet før maskinen tilsluttes.</p> 	<p>5. Hold arbejdsbordet rent. Rod kan føre til uheld.</p> 

<p>6. Undgå farligt arbejdsmiljø. Anvend ikke værktøjsmaskiner i fugtige eller våde lokaler og udsæt dem ikke for regn. Sørg for god arbejdsbelysning.</p>	<p>7. Hold børn væk. Alle besøgende bør holde sig i god afstand fra arbejdsområdet.</p>
<p>8. Gør værkstedet børnesikkert ved at bruge stempellås, hovedafbryder eller ved at fjerne startnøgler.</p>	<p>9. Overbelast ikke maskinen. Den kan udføre jobbet bedre og sikrere ved at anvende den til det, den er designet til.</p>
<p>10. Brug det rigtige værktøj. Pres ikke værktøj eller aggregatet til at udføre et job, som det ikke er designet til.</p>	<p>11. Vær iført korrekt påklædning. Bær ikke løst tøj, handsker, slips, ringe, halskæder eller andre smykker, som kan fanges i de bevægelige dele. Skridsikkert fodtøj anbefales. Bær hovedbeskyttelse.</p>
<p>12. Anvend altid øjenværn og evt. høreværn. Anvend også ansigts- eller støvmaske ved en støvet arbejdsopgave. Hverdags briller har kun virkning som glas. Det er IKKE et øjenværn.</p>	<p>13. Arbejd sikkert. Anvend skruetvinge eller skruestik for at holde på materialet. Dette er sikrere end at bruge egne hænder og man kan betjene værktøjet med begge hænder.</p>
<p>14. Kend din rækkevidde. Hav et godt fodfæste og en god balance hele tiden.</p>	<p>15. Vedligehold værktøjet omhyggeligt. Den bedste og sikreste udførsel opnås ved at holde værktøjet skarpt og rent. Følg instruktionerne ved smøring og udskiftning af reservedele.</p>



<p>16. Formindsk risiko for uønsket start af maskinen. Vær sikker på at afbryderen er slukket før strømtilslutning. Forlad ikke en maskine der kører, vent til maskinen er helt stoppet. Er dele af maskinen beskadiget bør den ikke bruges før den er repareret.</p> 	<p>17. Afbryd strømmen til værktøjet før service og når man vil skifte reservedele f.eks. slibeskive, polerskive, knive, klinger, fræsere og lignende.</p> 
<p>18. Brug anbefalede reservedele. Se efter anbefalede reservedele i manualen. Ved at anvende ukurante reservedele kan mennesker komme til skade.</p>	<p>19. Arbejd ikke på en måde der kan skade dig. Arbejd aldrig i foroverbøjet stilling, stå ret op. Alkohol og andre rusmidler bør ikke indtages under arbejdet.</p>

3.7 Justering af returfjeder

Fabrikken har forud indstillet fjederspændingen for returfjederen efter boring af hullet. Ingen yderligere justering bør foretages med mindre det er absolut nødvendigt. Justering vil sandsynligvis være påkrævet, hvis der bruges en mangeartet spindelboring eller fræsning. Hvis justering er nødvendig, løsnes låseskruen, mens der holdes fast i fjederhuset. Tillad ikke huset at dreje i hånden, hvorved fjederen vil slappes. Hele fjederhuset drejes i urets retning det antal gange, der er nødvendig for at få hulakslen tilbage i den rigtige position. (Bemærk: Styrepinden for fjederhuset er opstillet med fjeder hullet på kroppen af fjederhuset). Når låseskruen sættes på plads igen vær sikker på at skruespidsen passer på fjederhuset.

3.8 Forberedelse til boring (se fig. 2)

Når kuglegrebet drejes løsnes snekehjulets kegleformede krop og fjederbasen. Derefter besluttet spindelaget ved at sætte den positive dybdestop skabelon til boring af skjult hul eller fritstående for passage hul.

3.9 Forberedelse til fræsning (se fig. 2)

- Juster den positive dybdestop skabelon til højeste pointposition.
- Drej knoppen stramt til konusfriktion, idet snekehjulet og fjederbasen kobles.

Hastighedsskift - Advarsel: skift kun hastighed, når maskinen er standset.

Gearstang	L1	L2	L3	H1	H2	H3
Omdr./min.						
60Hz	105	300	390	515	1400	1820
50Hz	90	250	325	430	1170	1520

3.10 Olieskift

Vip hovedet som vist i fig. 1. Åbn olieafløbet for at olie kan løbe fuldstændig væk fra åbningen. Luk derefter olieafløbet og drej hovedet i opretstående stilling. Flyt derefter oliepåfyldningshanen, fyld olie på gearkassen (Q8 GOYA 150) indtil oliegearstangen når op til midten af olieskiftindikatoren. Sæt derefter proppen i.

3.11 Smøring

Alle kuglelejer er selvsmørende og behøver ingen smøring. De punkter, der kræver smøring, er:

- Indre stjernenot samling. Hold dette område godt smurt med en god ikke-hærdende smørelse. Hæld smørelse i hullet på toppen af spindelremskiven. To gange årligt skal denne smøring foretages.
- Et let lag olie på hulaksel og søjle vil reducere slitage, forebygge rust og lette arbejdet.
- En gang årligt smøres retur fjederen med olie. Flyt dækpladen og hæld olie på med oliekanne eller en lille børste.
- Vigtigt! Gearkassen for tilspændingen skal have olie som f. eks. SAE68 på fladen. SKIFT OLIE EN GANG ÅRLIGT.
- Hver 3. måned smøres snekkedrevet som fører spindelakslen op og ned.
Bemærk: Vær meget omhyggelig, når dette gøres, hold hænderne fri fra spidse ender. Hvis der bruges paraffinolie, gøres dette ved at dreje bundtene med håndkraft. Må ikke udføres med motoren kørende.

3.12 Skift af værktøjer

- Flytning af fræsere og borepatron dornen. Dornboltene løsnes på toppen af spindelakslen ca. 2 omdrejninger. Giv toppen af dornen et slag med en træhammer. Når konusen er løs holdes dornen i den ene hånd og med den anden drejes dornbolten løs.
- Installering af fræser og fræsedorn. Fræsere og fræsedornen sættes i spindelakslen. Dornbolten skrues godt fast, men ikke for stramt.
- Flytning af konusfræsebor.
 1. Dornbolten drejes og konusfræseboret indsættes i spindelakslen.
 2. Drej håndtagsstangen ned indtil det aflange hul i tandstangen kommer til syne. Sæt dette hul på line med hullet i spindlen. Sæt stansenøglen gennem hullerne og slå let på den med en træhammer. Dette vil tvinge fræsedornen ud.

3.13 Ekstra værktøj og tilbehør

Hver maskine er udstyret med morsekonus MK3 eller en R-8 spindelaksel (eksempel nedenfor). Følgende reservedele kan fås hos den lokale forhandler:

Konusbor
Rømmejern
Snittap

Spændestykke
Adapter

3.14 Skæreudstyr

Denne maskine kan udstyres med en elektrisk kontakt for skæreoperationer i urets eller modsat urets retning. Arbejdsdybden kan ligeledes justeres af kontakten.

3.15 T-Bolt

Størrelsen ses på Fig. 13.1.

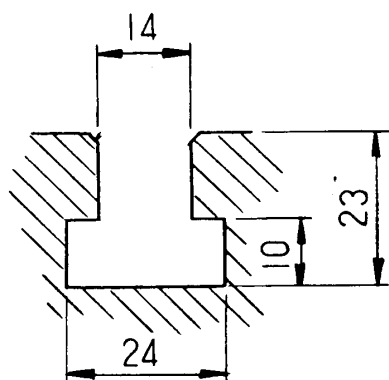


Fig 13.1

3.16 Fejlfinding

Fejl	Sandsynlig årsag	Forbedring
Alt for stor vibration	<ol style="list-style-type: none"> 1. Motoren er ude af balance 2. Dårlig motor 	<ol style="list-style-type: none"> 1. Genskab balance eller erstat motoren 2. Erstat motoren.
Motoren går i stå	<ol style="list-style-type: none"> 1. For stor tilførsel 2. Sløvt bor 3. Motoren er ikke bygget til løbende hastighed 4. Dårlig motor 	<ol style="list-style-type: none"> 1. Sænk tilførslen 2. Skarp boret og vedligehold den 3. Erstat eller reparer motoren 4. Undersøg sikring på alle tre ben på tre faset motor og erstat om nødvendigt. 5. Erstat motoren
Støjende arbejdsproces	<ol style="list-style-type: none"> 1. Alt for stor vibration 2. Utilstrækkelig hulaksel 3. Støjende fjeder 4. Støjende motor 	<ol style="list-style-type: none"> 1. Undersøg værktøjet ved for stor vibration 2. Juster hulaksel 3. Smør fjederen 4. Undersøg motorkuglelejer eller motorventilatorhjul
Overophedet bor eller værktøj eller brændt arbejde	<ol style="list-style-type: none"> 1. For høj hastighed 2. Spåner ikke frigjort 3. Sløvt værktøj 4. Langsom tilførsel 5. Rotation af bor ikke korrekt 6. Undladelse af brug af skæreolie eller kølervæske 	<ol style="list-style-type: none"> 1. Sænk hastigheden 2. Brug hakkeoperation for at frigøre spåner 3. Skærpe værktøjet eller erstat 4. Forøg tilførslen for at frigøre spåner 5. Vend rotationen om 6. Brug skæreolie eller kølervæske på stålet
Boret indleder	<ol style="list-style-type: none"> 1. Ingen borepletter 2. Skærelæber på bor væk fra midten 3. Hulaksel løst i hovedet 4. Slør i leje 	<ol style="list-style-type: none"> 1. Centrér dorn eller centrér borearbejdsstykket 2. Genslib boret 3. Tætne hulaksel 4. Undersøg leje og erstat om nødvendigt
For stort boreslør	<ol style="list-style-type: none"> 1. Bøj boret 2. Leje spiller 3. Boret er ikke anbragt korrekt i borepatron 	<ol style="list-style-type: none"> 1. Erstat boret. Forsøg ikke at strække ud 2. Erstat eller genplacer lejer 3. Løsne, genplacer og fæstne borepatron
Arbejde eller tilbehør bliver løst eller trykker	<ol style="list-style-type: none"> 1. Undladt at spænde arbejdsstykket eller skruetvingen fast til bordet 	<ol style="list-style-type: none"> 1. Spænd arbejdsstykket eller skruetvingen fast til bordet

3.17 Vedligeholdelse

Det er lettere at holde maskinen i god stand, når den bliver vedligeholdt daglig.

- Daglig vedligeholdelse (gøres af operatøren).
 - a. Fyld smørelse på, førend maskinen startes.
 - b. Hvis spindeltemperaturen er overophedet eller lyder mærkelig, stop maskinen øjeblikkelig og sørg for nøjagtig udførelse.
 - c. Hold arbejdsområdet rent, frigør skruestik, fræser, arbejdsstykket fra bordet, slut forafbryderen, rens maskinen for spåner og støv og følg instruktionerne vedrørende smøring eller rustbeskyttelsesmiddel førend den forlades.

- Ugentlig vedligeholdelse
Undersøg om glideflader og drejende dele mangler smørelse. Hvis smørelsen er utilstrækkelig, fyld det på.

- Månedlig vedligeholdelse
Fyld smørelse på lejer, snekke samt snekkeaksel for at undgå slitage.

- Årlig vedligeholdelse
 - a. Juster bordet til horizontal position for vedligeholde af nøjagtighed
 - b. Undersøg elektriske ledninger, kontakter, afbrydere mindst en gang om året for at undgå slitage.

3.18 Operation ved nedsat kraftforbrug

- Undersøg først tilførselshastigheden for genstanden og for boret.
- Ved at justere tilspændingen (fig.15.2) A (se fig. 15.1) kan man få den hastighed man ønsker.
- Skiftenøglen kan opereres, når maskinen kører, eller når maskinen er standset ved at dreje den i urets retning eller modsat urets retning.
- Juster afstanden mellem værktøjet og fræseboret til den ønskede tilførselsdybde. Møtrikken for indstillingsskalaen B (se fig. 2.1) udløses, og indikatorringen C drejes til den ønskede dybde. Derefter fæstnes B igen.
- Start maskinen og skub håndtagsstangen F ud (se fig. 2) . Spindlen vil automatisk føres ned indtil slaget, der er sat. Den tilbageføres herefter automatisk.
- Hvis De ønsker mikro-justering, drejes skiftenøglen E først til "0". Fig 2.1

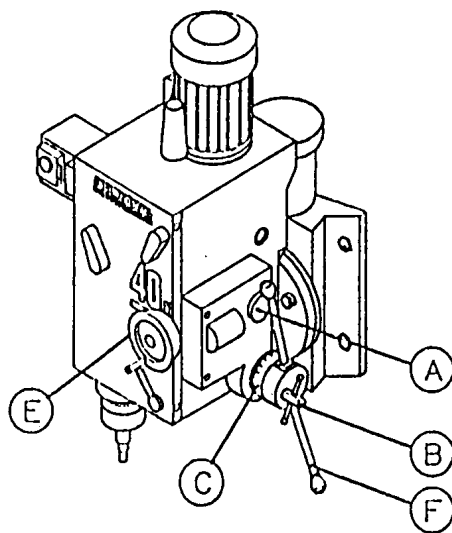
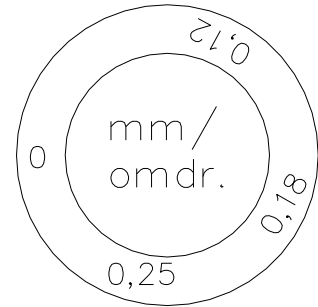


Fig 15.1

3.19 Automatisk tilspænding

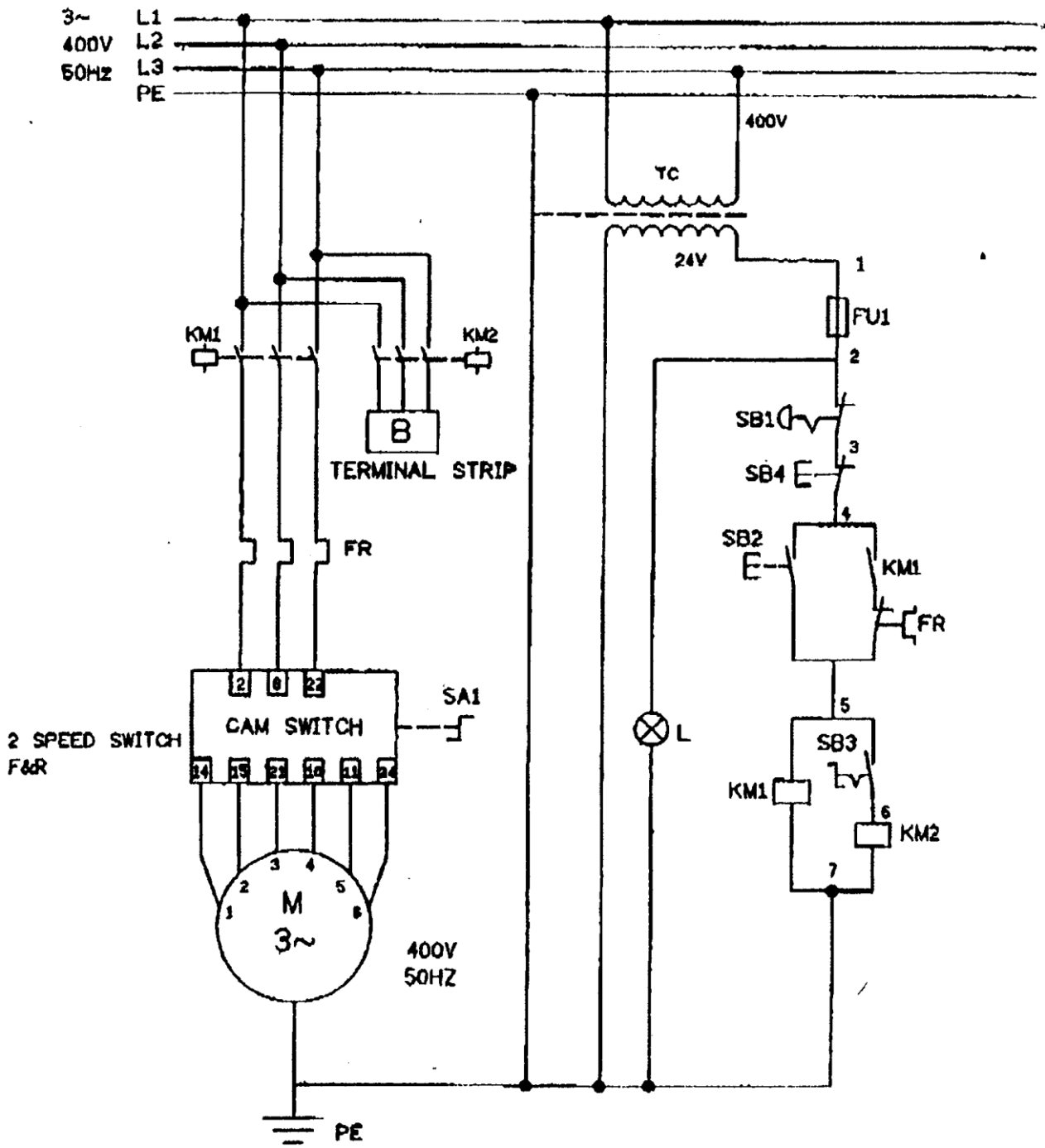
Indstilling af tilspændingshastigheden sker på højre side af bore/fræse maskinen, der er fire forskellige hastigheder at vælge imellem, nedenfor er der angivet, hvilken tilspænding de 3 trin svarer til. Kan indstilles mens maskinen kører.

Fig. 15.2



4. Vedrørende el

4.1 El-diagram 3x400V



4.2 EI skema

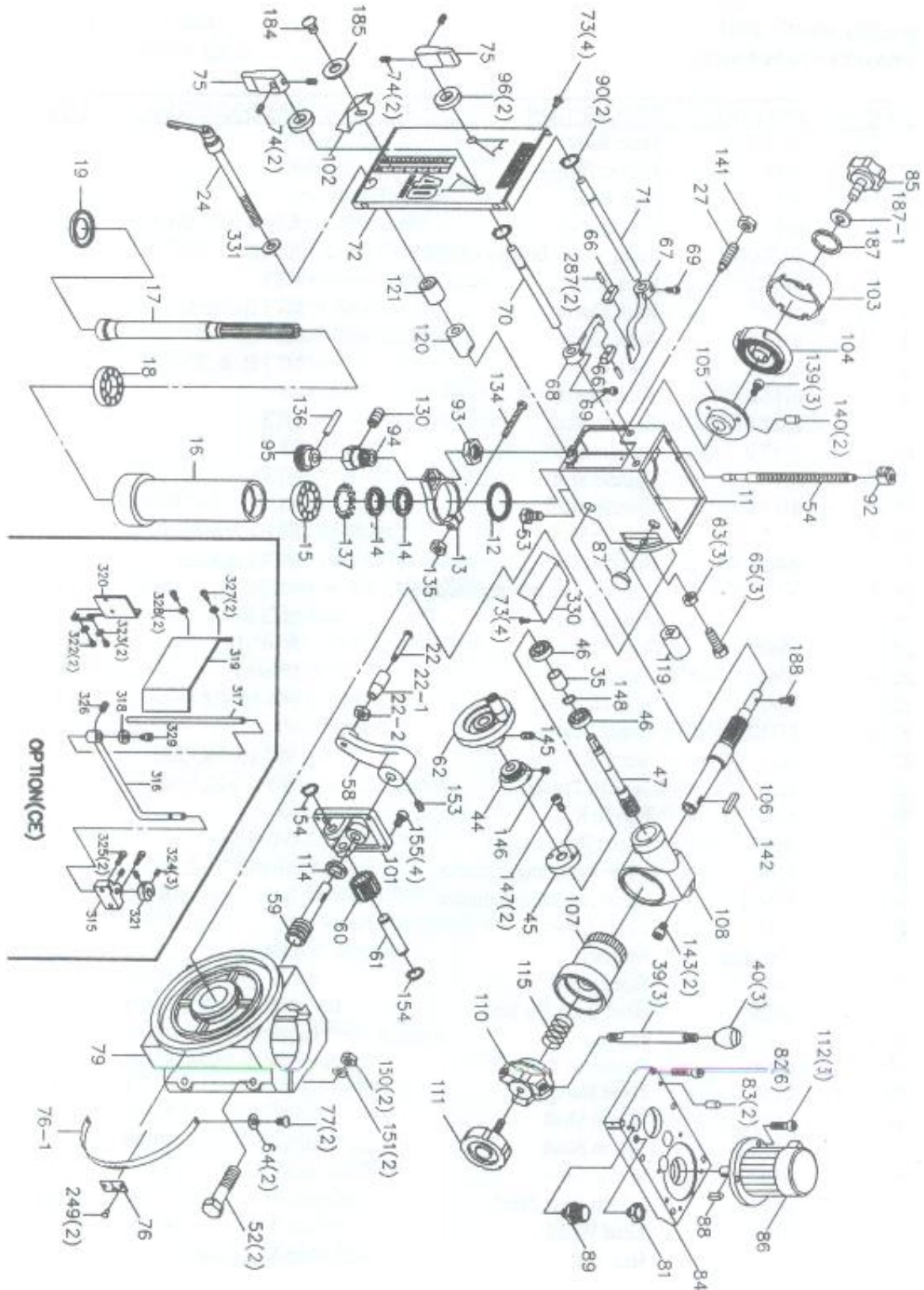
Item.	TYPE OG FUNKTION	TEKNISKE DATA	Qty
SA1	2 Hast. Afbryder		1
SB1	Nødstop	600V/6A	1
SB2	Start kontakt	600V/6A	1
SB3	Kølings pump kontakt	600V/6A	1
KM1	Kontakt	AC 690V 20A	1
KM2	Kontakt		
FU1	Sikring	3A	1
TC	Transformer	400/24V 20VA	1
L	Lys		1
B	Køle tilslutningsterminal		1
M	Motor	400/50Hz	1
FR	Terminal		1
SB4	Stop kontakt	600V/6A	1

Reservedelssliste på 40-45 / 40-45K Gear system

CODE NO.	PART. NO	DESCRIPTION	SPECIFICATION	QTY
1	2401001-2	Main Shaft Cover		1
2	6101	Chuck Arbor Bolt	MT3 MI2xP1.50	1
2	6101-1	Chuck Arbor Bolt	MT3 MI2xP1.75	1
2	6101-2	Chuck Arbor Bolt	MT3 W3/8"-16	1
2	6101-3	Chuck Arbor Bolt	MT3 MI2xP1.75	1
2	6101-4	Chuck Arbor Bolt	R8 W7/16"-20	1
2	6101-5	Chuck Arbor Bolt	NT30 MI2xP1.75	1
4	C008	C-Retaniner Ring	R68	1
5	CA6OO8ZZ	Ball Bearing (6008ZZ)	6008ZZ	2
6	2401006	Idle Gear		1
6-1	115 C	Retaniner Ring	S40	1
1		Oil Seal	ø35xø45x8	1
8	2401008	Oil Seal Ring		1
9		Dust Cover	ø35	2
10	C003	C-Retaniner Ring	R35	2
20	2401020	Pinion Shaft		1
21	2401021	Idle Gear		1
23	109 C	Retaniner Ring	S22	1
28		Oil Seal	ø40xø60x10	1
29	2401029	Idle Gear		1
29	2401030	Idle Gear		1
30		Steel Ball/spring	ø5/16"- 0.8x7L	3
31	2401031	Pinion Shaft		1
32	K017	Key	6x6x50L	1
32-1	K018	Key	6x6x75L 1	1
33	C 106	C-Retaniner Ring 1	S 18	1
34	2401055	Idle Gear		1
37	2401037	Idle Gear		1
37	2401027	Idle Gear		1
38	K014	Key	6x6x10L	1
41	CA6OO2ZZ	Ball Bearing(6002ZZ)	6002ZZ	5
42	C007	C-Retaniner Ring	R62	1
43	2401043	Pinion Shaft		1
48	K013	Key	5x5x80L	1
49	2401049	Idle Gear		1
49	2401051	Idle Gear		1
49A	2401051A	Idle Gear		1
50		Oil Seal	ø3xø62x8t	1
51	CA6OO7ZZ	Ball Bearing (6007ZZ)	6007ZZ	1
300	S441	Hex. Socket Head Screw	M4x0.7Px6L	2
301	W211	Spring Washer(For CE Only)	M4	2
302	2401192	Bushing		1

5.2 40-45/40-45K borehoved

Reservedelstegning for 40-45/40-45K borehoved



Reservedelsliste for 40-45 / 40-45K borehoved

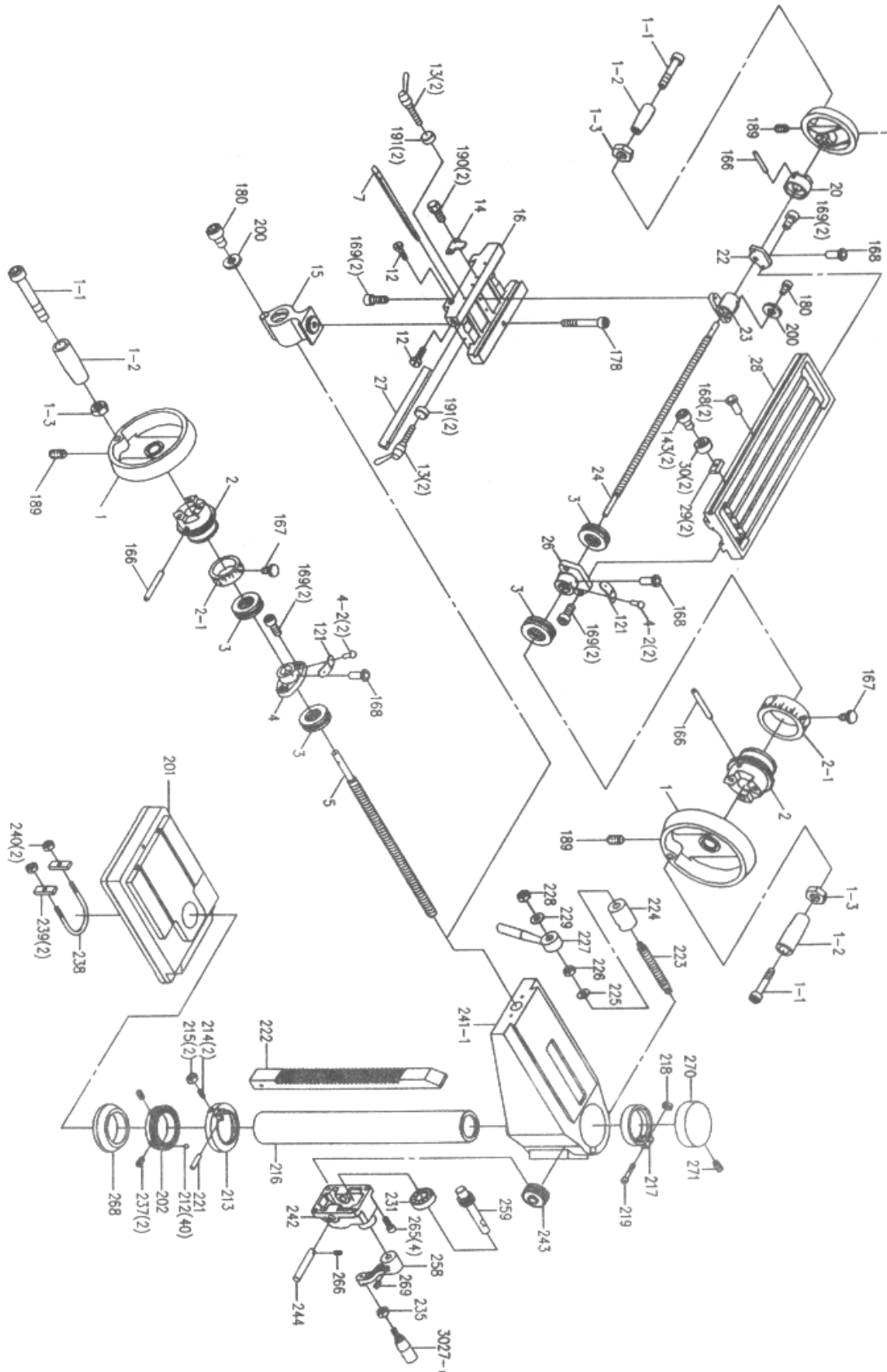
CODE NO.	PART. NO	DESCRIPTION	SPECIFICATION	QTY
11	2401011	Head Body		1
12	6112	Rubber Flange		1
13	6513	Feed Base		1
14	6114	Bearing Nut	ø29.5-20x5.5t	2
15	CA30206J	Taper Roller Bearing (30206J)	30206J	1
16	6116-2	Rack Sleeve	MT3	1
16	6116-3	Rack Sleeve	MT3 Hardened	1
16	6116-4	Rack Sleeve	MT3 Special	1
16	6116-5	Rack Sleeve	MT3 H. & S.	1
16	6116-6	Rack Sleeve	R8	1
17	6117	Spindle Shaft	MT3	1
17	6117-2	Spindle Shaft	R8	1
17	6117-3	Spindle Shaft	NT30	1
17	6117-4	Spindle Shaft	R8	1
17	6117-6	Spindle Shaft	R8 Hardened	1
17	2401017B	Spindie Shaft	MT4 Hardened	1
18	CA30207J	Taper Roller Bearing (30207J)	30207J	1
19	6119	Bearing Cap	MT3 R8	1
22	6581	Leaf Screw	5/16"-18	1
22-1	6580	Handle	(Black)	1
22-2	N007	Hex. Nut	W5-16"-18	1
24	2421003	Handle Rod		1
27	6127	Screw Key	3/8"-16UNC-38L	1
35	6135	Bearitig Spacer	ø34xø27.5x30L	1
39	6139	Handle Rod		3
40	290086	Plastic Round Knob	6-1-PF64	3
44	6144	Micro Adjusting Indicator	Metric 0 ~ 2.25	1
44	6144-1	Micro Adjusting Indicator	Inch 0~0.09	1
45	6145	Worm Cover	FC	1
46	CA6202Z	Bearing	6202Z	2
47	6147	Worm Shaft		1
52	5024	Head Body Fix Bolt	5/8"-12UNCxS-1/2"L 2	2
53		Oil Plug	1/4PT	1
54	6554	Graduated Rod	TWI2-10-2A	1
58	6158	Head Handle		2
59	6559	Worm Shaft		1
59	6559-F	Worm Shaft		1
60	6160	Worm Gear		1
61	6561	Worm Gear Shaft		1
62	6142-2	Head Wheel		1
63		Hex. Nut	5/8"-11 UNC	3

CODE NO.	PART. NO	DESCRIPTION	SPECIFICATION	QTY
64		Washer		2
65		Bolt	5/8"-11 UNCx2-1/4"L	3
66	2401066	Gear Lever Bracket		2
67	2401067	Gear Lever (Left)		1
68	2401068	Gear Lever (Right)		1
69		Cross Round Head Screw	1/4"-20UNCx 1 /2"L	2
70	2401070	Lever Shaft (Right)		1
71	2401071	Lever Shaft (Left)		1
72	2401072	Name Plate		1
73		Cross Round Head Screw	3/16"-24UNCx3/8"L	8
74		Hex. Socket Hedaless Screw	1/4"-20UNCx1/4"L	8
75	2401075	Speed Lever		2
76		Degree-Meter		1
76-1	2401076-1	Degree-Meter		1
76-1	2401076	Degree-Meter		1
77		Cross Round Head Screw		1
79	2412001	Toraise And Lower Body		1
81		Oil Plug	PT3/8"x2"L	1
82		Hex, Socket Head Screw	3/8"-16UNCx1-3/4"L	6
83		Miter Pin	ø3/8"x2"L	2
84	2401084	Head Body Cover		1
85	6185	Plum Screw	1/4"-20UNC	1
86		Motor		1
87		Fluid Lever Indicator	ø29	1
88		Key	6x6x30L	1
89		Vent Plug Screw	PT1/8"x90°	1
90		C Ring	S12	2
92	6192	Set Position Block		1
93	6193	Hex. Socket Headless Screw		1
94	6194	Screw Support		1
95	6195	Knob		1
96		Oil Seal	G12	2
101	61101	Head Raise Bracket		1
102	61102	Limit Plate		1
103	61103	Spring Cover		1
104	61104	Spring		1
105	61105	Spring Base		1
106	61106	Pinion Shaft		1
107	61107	Worm Gear		1
108	61108	Feed Cover		1
110	61110	Handle Base		1
111	6138	Lock Bolt With Knob		1
112		Hex. Socket Head Screw	3/8"-16UNCx1 "L	3
114	61114	Bushing		1
115	61115	Spring		1
119	6126A	Fixed Tight Collar (Thread)		1
120	6125A	Head Lock		1
121	6125-2	Fixed Tight Collar		1
130		Pin	M4x8L	1
134		Hexagon Head Bolt	1/4"x2"L	1
135		Hex. Nut	1/4"	1
136		Spring Pin		1
137		Star Washer	AWO6 - ø30	1
139		Cross Round Head Screw	3/16"x3/4"L	1
140		Spring Pin	ø3x12L	2
141		Hexagon Nut	3/8"	1
142		Key	7x7x20L	1
143		Hex. Socket Head Screw	5/16"x1/2"L	2

CODE NO.	PART. NO	DESCRIPTION	SPECIFICATION	QTY
145		Hex. Socker Headless Screw	5/16"x5/16"L	1
146		Hex. Socket Heatiless Screw	1/4"x1/4"L	1
147		Hex. Socket Head Screw	3116"x7/16"L	2
148		C-Retainer ring	S 15	1
150		Hex. Nut	5/8"- 12UNC	2
151		Washer	5/8"	2
153		Hex. Socket Headless Screw	5/16"x5/16"L	1
154		C-Retainer Ring	S 14	2
155		Hex. Socket Head Screw	1 /4"x 1 "L 4	4
184		Cross Round Head Screw	5/32"x1/4"L	1
185		Washer	5/32"	1
187		Washer	1/4"	1
187-1		Spring Washer	1 /4"x 1 "x 1.5t	1
188		Flat Cross Head Screw	3/16"x3L8"L	1
249		Rivet	ø2	2
287		Pin		2
	2401086	Drilling Drawing for Electrical Cover (under)		1
	61202	Drilling Drawing for Electrical Cover (upper)		1
	2401088	Drilling Drawing for Electrical Cover (under)		1
	6631			1
315	61191-1	Rotary Supporting Base (For CE Only)	1	
316	61192-1	Rotary Shaft(For CE Only)		1
317	61193-1	Chuck Guard,Supporting Rod(For CE Only)		1
318	61193-2	Washer(For CE Only)		1
319	61194-1	Chuck Guard(For CE Only)		1
320	61195	Cutter Switch Base(For CE Only)		1
321	61196	Control Block(For CE Only)		1
322	S446	Hex. Socket Head Screw	M5x8L	2
323		Washer	M5	2
324	S614	Hex. Socket H~adless Screw	M5x10L	3
325	S461	Hex. Socket Head Screw	M8x25L	2
326		Plum Screw	M6x12L	1
327	S443	Hex. Socket Head Screw	M5x16L	2
328		Spr'sng Washer(For CE Oniy)	M5	2
329	5441	Hex. Socket Head Screw	M4x6L	1
330	2401085	Cover Flake		1
331		Washer	1/2"x7/8"x2t	1

5.3 40-45/40-45AUT Krydsbord

Reservedelstegning for 40-45/40-45AUT Krydsbord



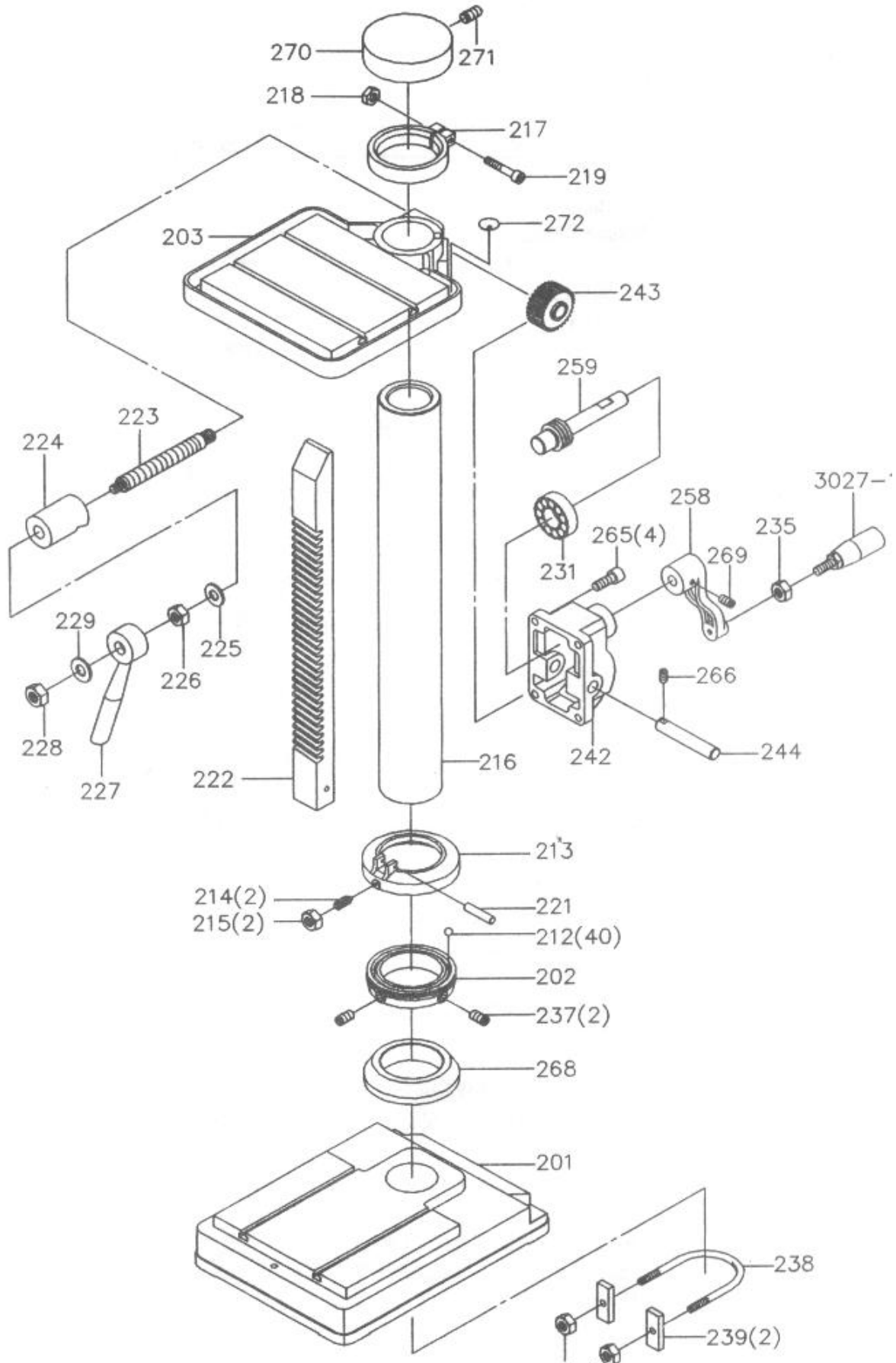
Reservedelsliste på 40-45 / 40-45AUT Krydsbord

CODE NO.	PART. NO	DESCRIPTION	SPECIFICATION	QTY
1	6601	Table Handle Wheel	ø17	3
1-1	5413	Hex. Spoket Head Screw	3/8"-16UNCx3-1/2"L	3
1-2	3027-1	Handle Bar		3
1-3	N005	Hexagon Nut	3/8"	3
2	6602	Dial Clutch	ø17	2
2-1	6602-1	Graduated Dial (Metric)		2
2-1	6602-2	Graduated Dial (Imperial)		2
2-1	6602-4	Graduated Dial (Metric)		2
3	CA51103	Thrust Bering	51103	4
4	7204	Square Flange	ø17	1
4-2		Rivet	ø2	4
5	7205	Table Screw	TM23.5xP2.5	1
5	7205-1	Table Screw	TM23.5-10	1
7	7207	Gib Strip		1
12	6212	Gib Strip Bolt		2
13	6213	Leaf Screw		4
13	6213-1	Leaf Screw		4
13	6213-2	Leaf Screw		4
13	6151-1	T Screw		4
14	6214	Movable Fixed Block		1
15	6215	Table Base Nut	TM23.7xP2.5	1
15	6215-1	Table Base Nut	TM23.7-10	1
16	12215	Center Base		1
20	7620	Table Clutch	ø17	1
22	7222	Left Flange		1
23	6223	Table Nut	TM23.7xP2,5	1
23	6223-1	Table Nut	TM23.7-10	1
23	6223-2	Table Nut	TM24xP5	1
24	7224	Table Screw	TM23,5xP2,5	1
24	7224-1	Table Screw	TM23.5-10	1
26	7226	Right Flange		1
27	7227	Gib Strip		1
28	12228	Table		1
29	6229	Fixed Block		2
30	6230	Movable Fixed Ring		2
121	61121	Limit Plate		2
143	S415	Hex. Socket Head Screw	5/16"x 1/2"L	2
166		Spring Pin	ø5x40L	3
167	6602-3	Link Screw		2
168		Oil Ball	3/16	5
169	S414	Hex. Socket Head Screw	5/16"x 1 "L	8
178	S419	Hex. Socket Head Screw	5/16"x3/4"L	1

CODE NO.	PART. NO	DESCRIPTION	SPECIFICATION	QTY
180	S445	Hex. Soket Head Screw	M5x6L	2
189	5602	Hex. Socket Headless Screw	1/4"-20UNC	3
190	5018	Hex. Head Screw	5/16"x1/2"L	2
191	6630	Bushing		1
201	623306	Bed		1
202	62202	Bearing Cover (Lower)		1
212		Steel Ball	3/8"	40
213	62213	Bearing Cover		1
214	62214	Fiexed Screw		2
215	N007	Screw Bolt 5/16		2
216	62216	Column Base		1
217	62217	Collar		1
218	N005	Nut	3/8"	1
219	S412	Hex. Socket Head Screw	3/8"x2-1/4"L	1
221	P022	Pin	ø5x40L	1
222	62222	Rack		1
223	62223	Lock Bolt		1
224	62224-1	Lock Block		1
225	W019	Washer	5/8"	1
226	N008	Nut	5/8"	1
227	623061	Lock Handle		1
228	N005	Nut	3/8"	1
229	W008	Washer	3/8"	1
231	CA51103	Thrust Bearing	51103	1
235	N005	Nut	3/8"	1
237	S604	Hex. Socker Headless Screw	1/4"x3/8"L	2
238	62238	"U" Bolt		1
239	62239	Fixed Block		2
240	N001	Nut	1/2"	2
241-1	62241-1	Base		1
242	62242	Pu-Down With Stand		1
243	62243	Worm Gear		1
244	62244	Worm Wheel Shaft		1
258	6158	Up-Down Handle		1
259	62259	Worm Shaft		1
265	S414	Hex. Socket Head Screw	5/ 16"x 1 "L	4
266	S604	Hex. Socker Headless Screw	1/4"x3/8"L	1
268	62268	Bushing Bracket		1
269	5610	Hex. Socker Headless Screw	5/16"x5/16"L	1
270	6611	Column Head		1
271	S610	Hex. Socker Headless Screw	5/16"x5/16"L	1
3027-1	3027-1	Handle		1

5.4 40-45/40-45KAut Bord + Søjle

Reservedelstegning for 40-45/40-45KAut Bord + Søjle

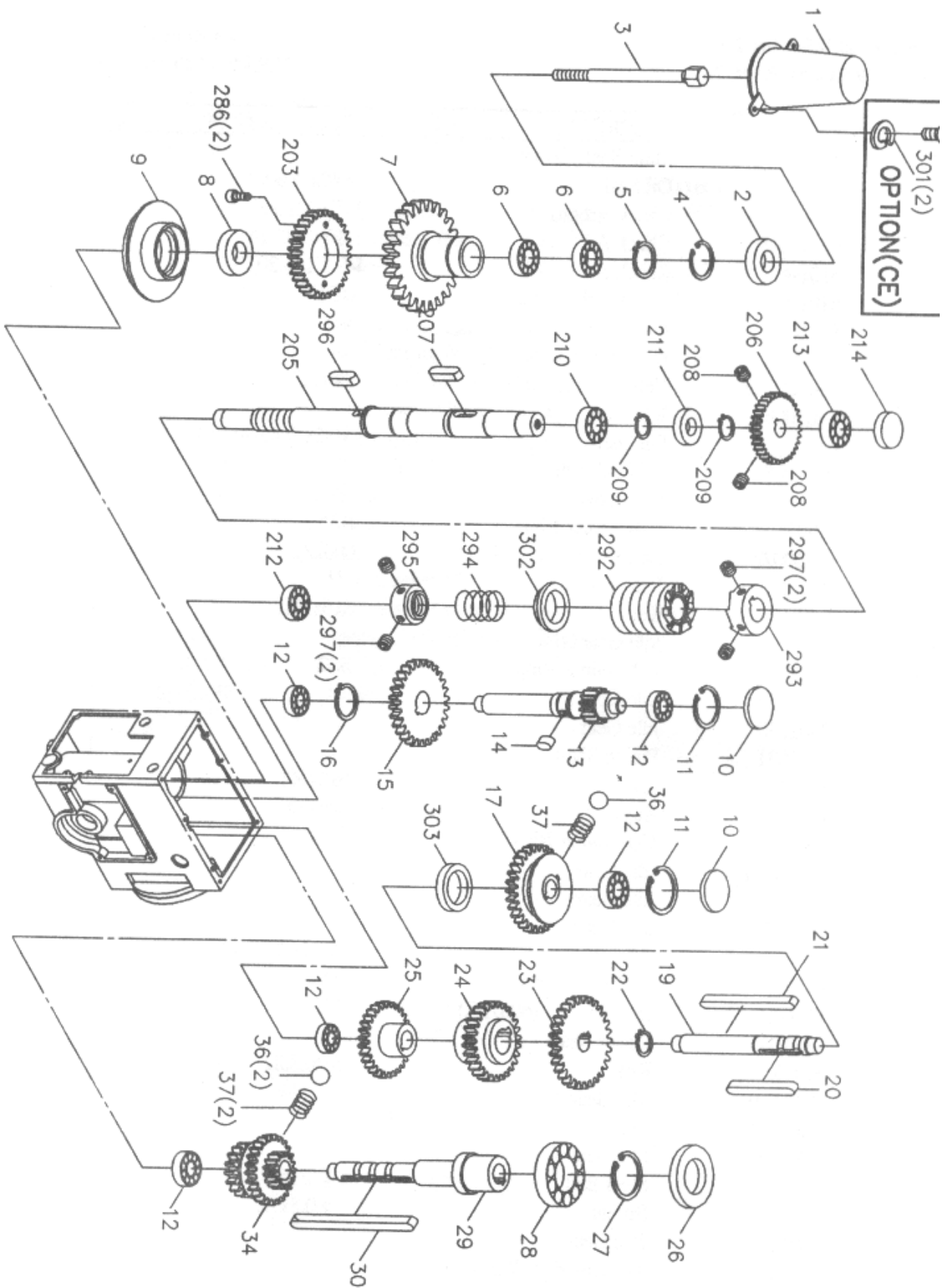


Reservedelsliste på 40-45 / 40-45KAut Bord + Søjle

CODE NO.	PART. NO	DESCRIPTION	SPECIFICATION	QTY
201	623306	Bed		1
202	62202	Bearing Cover (Lower)		1
203	623305	Square Working Table		1
212		Steel Ball	3/8"	40
213	62213	Bearing Cover		1
214	62214	Fixed Screw		2
215	N007	Scew Bolt	5/16"	2
216	62216	Column Base		1
217	62217	Collar		1
218	N005	Nut	3/8"	1
219	S412	Hex. Socket Head Screw	3/8"x2-1/4"L	1
221	P013	Pin	∅5x40L	1
222	62222	Rack		1
223	62223	Lock Bolt		1
224	62224-1	Lock Block		1
225	WO19	Washer	5/8"	1
226	N008	Nut	5/8"	1
227	623061	Lock Handle		1
228	N005	Nut	3/8"	1
229	W011	Washer	3/8"	1
231	CA51103	Thrust Bearing	51103	1
235	N005	Nut	3/8"	1
237	S604	Hex. Socker Headless Screw	1/4"x3/8"L	2
238	62238	"U" Bolt		1
239	62239	Fixed Block		2
240	N001	Nut	1/2"	2
242	62242	Pu-Down With Stand		1
243	62243	Worm Gear		1
244	62244	Worm Wheel Shaft		1
258	6158	Up-Down Handle		1
259	62259	Worm Shaft		1
265	S414	Hex. Socket Head Screw	5/16"x1"L	4
266	S604	Hex. Socker Headless Screw	1/4"x3/8"L	1
268	62268.	Bushing Bracket		1
269	S610	Hex. Sacker Headless Screw	5/16"x 5/6"L	1
270	6611	Column Head		1
271	5610	Hex. Socker Headless Screw	5/16"x5/16"L	1
272	S610	Filter		1
3027-1	3027-1	Handle		1

5.5 40-45/40-45K Gear system

Reservedelstegning for 40-45/40-45K Gear system



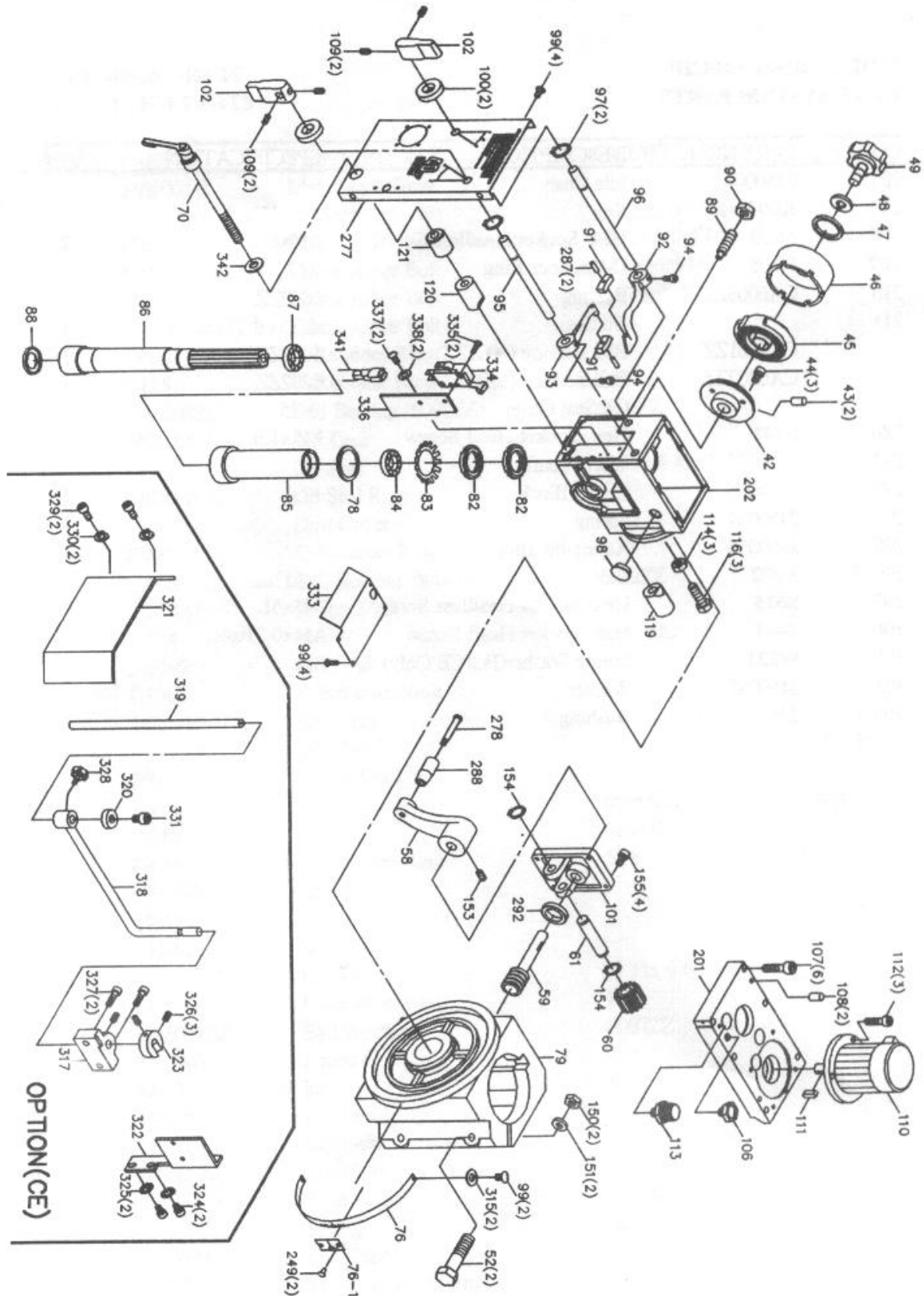
Reservedelssliste på 40-45AUT / 40-45 KAUT gear system

CODE NO.	PART. NO	DESCRIPTION	SPECIFICATION	QTY
1	2401001-2	Main Shaft Cover		1
2		Oil Seal	ø40xø60x10t	1
3	6101	Chuck Arbor Bolt	MT3 M10xPl.5	1
3	6101-2	Chuck Arbor Bolt	R8 W3/8"-16	1
3	6101-4	Chuck Arbor Bolt	R8 7/16"-20	1
3	6101 A	Chuck Arbor Bolt	MT4	1
4	C008	C-Retainer Ring	R68	1
5	C115	C-Retainer Ring	S40	1
6	CA6008ZZ	Bali Bearing (6008ZZ)	6008ZZ	2
7	2401006	Idle Gear		1
8		Oil Seal	ø35x ø45x8t	1
9	2401008	Oil Seal Ring		1
10		Dust Cover	ø35	2
11	C003	C-Retainer Ring	R35	2
12	CA6002ZZ	Ball Bearing (6002ZZ)	6002ZZ	5
13	2401020	Pinion Shaft		1
14	K014	Key	6x6x10L	1
15	2401021	Idle Gear		1
16	C109 C	C-Retainer Ring	S22	
17	2401029	Idle Gear		1
17	2401030	Idle Gear		1
19	2401031	Pinion Shaft		1
20	K017	Key	6x6x50L	1
21	K018	Key	6x6x75L	1
22	C 106	C-Retainer Ring	S 18	1
23	2401055	Idle Gear		1
24	2401037	Idle Gear		1
25	2401027	Idle Gear		1
26		Oil Seal	ø35x ø62x8t	1
27	C007	C-Retainer Ring	R62	1
28	CA6Q07ZZ	Ball Bearing (6007ZZ)	6007ZZ	1
29	2401043	Pinion Shaft		1
30	K013	Key	9x5x80L	1
34	2401049	Idle Gear		1
34	2401051	Idle Gear		1
34	2401051 A	Idle Gear		1
36		Steel Ball	ø5/16"	3
37		Spring	ø 0.8x7L	3
203	2450003	Idle Gear		1
205	2450004	Transmission Worm		1

CODE NO.	PART. NO	DESCRIPTION	SPECIFICATION	QTY
206	2450005	Idle Gear		1
207	K004	Key	5x5x16L	1
208	S620	Hex. Socket Headless Screw	M6x6L	2
209	C105	C-Retainer Ring	S 17	2
210	CA6003ZZ	Bearing	6003ZZ	1
211		Oil- Seal	ø35x ø17x8t	1
212	CA6001ZZ	Ball Bearing (6001ZZ)	6001ZZ	1
213	CA6202ZZ	Ball Bearing (6202ZZ)	6202ZZ	1
214		Oil Seal Cover	ø 35	1
286	S442	Hex. Socket Head Screw	M5x12L	2
292	2450052	Worm Shaft		1
293	2450053	Clutch Block		1
294	2450054	Spring		1
295	2450055	Adjustable Bolt		1
296	K002	Key	5x5x10L	1
297	S615	Hex. Socket Headless Screw	M5x5L	4
300	S441	Hex. Socket Head Screw	M4x0.7Px6L	2
301	W221	Spring Washer(For CE Only)	M4	2
302	2450057	Washer		1
303	2401192	Bushing		1

5.6 40-45AUT / 40-45KAUT borehoved

Reservedelstegning for 40-45AUT / 40-45KAUT borehoved



Reservedelsliste for 40-45AUT / 40-45KAUT borehoved

POS.	PART. NO	DESCRIPTION	SPECIFICATION	QTY
42	61105	Spring Base		1
43	P202	Spring Pin	∅ 3x 12L	2
44		Cross Round Head Screw	3/16"x3/4"L	3
45	61104	Spring		1
46	61103	Spring Cover		1
47	W006	Washer	1/4"	1
48	W202	Spring Washer	1/4"x1"x1,5t	1
49	6185	Plum Screw	1/4"- 20UNC	1
52		Head Body Fix Bolt	5/8"-12UNCx5-1/2"L	2
58	6158	Up-Down Handle		1
59	6559	Worm Shaft		1
59	6559- F	Worm Shaft		1
60	6160	Worm Gear		1
61	6561	Worm Gear Shaft	∅ 9/16"x64.3L	1
70	2421003	Handle Rod		1
76	2401076-1	Degree-Meter		1
76	2401076	Degree-Meter		1
76-1	2450060	Scale		3
78	6112	Rubber Flange		1
79	2412001	Toraise And Lower Body		1
82	6114	Bearing Nut	∅29.5-20x5.5t	2
83		Star Washer	AW06 ∅30	1
84	CA30206J	Taper Roller Bearing (30206J)	30206J	1
85	6116-2	Rack Sleeve	MT3	1
85	6116-3	Rack Sleeve	MT3 Hardened	1
85	6116-4	Rack Sleeve	MT3 Special	1
85	6116-5	Rack Sleeve	MT3 H. & S.	1
85	6116-6	Rack Sleeve	MT3	1
86	6117	Spindle Shaft	MT3	1
86	6117-2	Spindle Shaft	R8	1
86	6117-3	Spindle Shaft	NT30	1
86	6117-4	Spindle Shaft	R8	1
86	6117-6	Spindle Shaft	R8 Hardened	1
87	CA30207J	Taper Roller Bearing (3U207J)	30207J	1
88	6119	Bearing Cap	MT3 R8	1
89	6127	Screw Key	3/8"- 16UNC-38L	1
90	N005	Hexagon Nut	3/8"	1
91	2401066	Gear Lever Bracket		2
92	2401067	Gear Lever (Left)		1
93	2401068	Gear Lever (Right)		

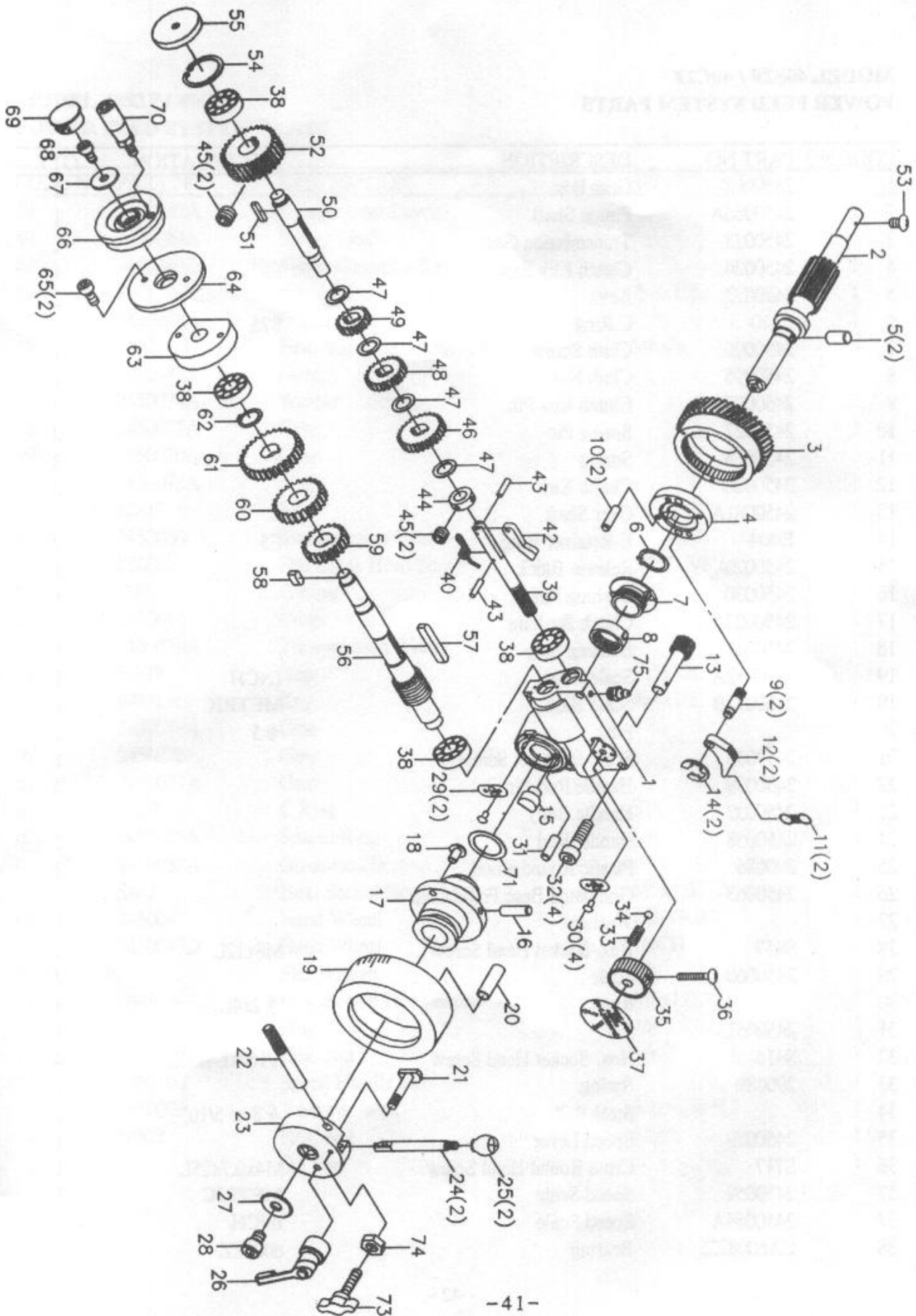
POS. NR	PART. NO	DESCRIPTION	SPECIFICATION	QTY
94	S701	Cross Round Head Screw	1/4"-20UNCx1/2"L	2
95	2401070	Lever Shaft (Right)		1
96	2401071	Lever Shaft (Left)		1
97	C 101	C Ring	S 12	2
98		Fluid Lever Indicator	ø29	1
99	S708	Cross Round Head Screw	3/16"-24UNCx3/8"L	10
100		Oil Seal	G 12	2
101	61101	Head Raise Bracket		1
102	2401075	Speed Lever		2
106	Oil Plug	PT3/8"x2"L		1
107	S411	Hex. Socket Head Screw	3/8"-16UNCx1-3/4"L	6
108		Miter Pin	3/8"x2"L	2
109	S602	Hex. Socket Headless Screw	1/4"-20UNCx1/4"L	4
110		Motor		1
111	K016	Key	6x6x30L	1
112	S409	Hex. Socket Head Screw	3/8"-16UNCx1"L	3
113		Vent Plug Screw	PT1/8"x90°	1
114	N009	Hex. Nut	5/8"-11UNC	3
116	S024	Bolt	5/8"-11UNCx2-114"L	3
119	6126A	Fixed Tight Collar (Thread)		1
120	6125A	Head Lock		1
121	6125-2	Fixed Tight Collar		1
150	N008	Hex. Nut	5/8"-12UNC	2
151	W019	Washer	5/8"	2
153	S610	Hex. Socker Headless Screw	5/16"x5/16"L	1
154	C 102	C-Retainer Ring	S 14	2
155	S401	Hex. Socket Head Screw	1/4"x1"L	4
201	2450001	Head Body Cover		1
202	2450002	Head Body		1
249		Rivet	ø2x4L	8
277	2450056	Name Plate		1
277	2450056A	Name Plate		1
278	2450050	Handle Bar Screw		1
287		Spring Pin		2
288	6580	Handle Bar		1
292	61114	Miter Pin(For CE Only)	M6x50L (1:48)	1
315	W018	Flat Washer	3/16"	2
333	2450069	Dust Plate		1
334	ET0602	Micro Switch	V-15FL2-1B	1
335		Cross Round Head Screw	M3x15L	2

POS.NR	PART. NO	DESCRIPTION	SPECIFICATION	QTY
336	2450064	Safety Switch Base		1
337		Cross Round Head Screw	3/16"x3/8"L	2
338		Flat Washer	3/16"	2
341		Control Line		1

CODE NO.	PART. NO	DESCRIPTION	SPECIFICATION	QTY
317	61191-1	Rotary Supporting Base(For CE Only)		1
318	61192-1	Rotary Shaft(For CE Only)		1
319	61193-1	Chuck Guard Supporting Rod (For CE Only)		1
320	61193-2	Washer(For CE Only)		1
321	61194-1	Chuck Guard(For CE Only)		1
322	61195	Cutter Switch Base(For CE Only)		1
323	61196	Control Block(For CE Only)		1
324	5446	Hex. Socket Head Screw	M5x8L	2
325		Washer	M5	2
326	S614	Hex. Socket Headless Screw	M5x10L	3
327	S461	Hex. Socket Head Screw	M8x25L	2
328		Hex. Socket Headless Screw (For CE Only)	M6x 12L	1
329	5443	Hex. Socket Head Screw	M5x 16L	2
330	W212	Spring Washer	M5	2
331	5441	Hex. Socket Head Screw	M4x6L	1

5.7 40-45/40-45K Automatisk tilspænding

Reservedelstegning for 40-45/40-45K Automatisk tilspænding



Reservedelsliste til 40-45AUT/40-45KAUT Automatisk tilspænding

CODE NO.	PART. NO	DESCRIPTION	SPECIFICATION	QTY
1	2450068	Gear Box		1
2	2450086A	Pinion Shaft		1
3	2450023	Transmission Gear		1
4	2450024	Clutch Key Base		1
5	2450022	Key		2
6	C110	C Ring	S25	1
7	2450095	Cluth Screw		1
8	2450095	Cluth Nut		1
9	2450097	Cluth Key Pin		2
10	2450027	Spring Pin		2
11	2450028	Spring		2
12	2450026	Clutch Key		2
13	2450081A	Gear Shaft		1
14	E004	E-Retainer Ring	E5	2
15	2450020	Release Block		1
16	2450030	Bushing Pin		1
17	2450087A	Clutch Bushing		1
18	2450031	Bushing Stop		1
19	2450032A	Scale Base	INCH	1
19	2450032B	Scale Base	METRIC	1
20		Pin	ø5	1
21	2450033	Scale Base Set Screw		1
22	2450039	Handle Rod Pin		2
23	2450037	Handle Body		1
24	2450038	Handle Rod		2
25	290086	Plastic Round Knob		2
26	2450063	Graduated Base Fixed Grip		1
27		Washer		1
28	5457	Hex. Socket Head Screw	M8x12L	1
29	2450060	Scale		2
30		Rivet	ø2x4L	4
31	2450051	Pin		1
32	S416	Hex. Socket Head Screw	5/16"xl-1/4"L	4
33	290089	Spring		1
34		Steel Ball	ø8 or 5/16"	1
35	2450079	Speed Lever		1
36	S717	Cross Round Head Screw	M4x0.7x25L	1
37	2450059	Speed Scale	METRIC	1
37	2450059A	Speed Scale	INCH	1
38	CA6003ZZ	Bearing	6003ZZ	4
39	2450082A	Change Gear Leves		1
40	2450084A	Spring Leaf		1
42	2450083A	Speed-Changing Key		1
43	P001	Pin	ø3x 10L	1

CODE NO.	PART. NO	DESCRIPTION	SPECIFICATION	QTY
44	2450089A	Bushing Bracket		1
45	S620	Hex. Socket Headless Screw	M6x6L	4
46	2450072A	Gear		1
47	2450074A	Washer		3
48	2450071A	Gear		1
49	2450070A	Gear		1
50	2450073A	Shaft		1
51	K007	Key	5x5x28L	1
52	2450008	Transmission Gear		1
53	S303	Flat Cross Head Screw	3/16"x3/8"L	1
54	C003	C Ring	R35	1
55	2450014	Cover		1
56	2450078A	Transmission Worm		1
57	K009	Key	5x5x32L	1
58	K001	Key	4x4x10L	1
59	2450075A	Gear		1
60	2450076A	Gear		1
61	2450077A	Gear		1
62	C 107	C Ring	S19	1
63	2450085A	Spacer Ring		1
64	2450088A	Graduated Bottom Plate		1
65	S442	Hex. Socket Head Screw	M5x 12L	2
66	2450047	Hand Wheel	METRIC	1
66	2450047D	Hand Wheel	INCH	1
67		Flat Washer	M6	1
68	S448	Hex. Socket Head Screw	M6x 12L	1
69		Plug	7/8"	1
70		Hex. Nut	5/16"	1
71	2450100	Speed Handle Bar		1
73	2450098	T Screw	5/16"x3/4"L	1
74	N007	Hex. Nut	5/16"	1
75		Oil Seal		1

6. Garanti

2 ÅRS GARANTI

Hvis denne maskine inden 2 år fra købsdato bliver defekt p.g.a. mangelfulde materialer eller forarbejdning, garanterer vi reparation eller erstatning af sådanne dele/varer forudsat at:

- 1 Produktet returneres komplet til en af vore serviceafdelinger eller officielle serviceagenter.
- 2 Produktet ikke er blevet anvendt forkert eller mishandlet.
- 3 Der ikke er forsøgt reparationsarbejde af andre personer end vort eget servicepersonale eller personale hos vore officielle serviceagenter.
- 4 Fakturakopi vedlægges, når maskinen sendes til reparation.
- 5 Slidedele indgår ikke under garantien.

5 ÅRS GARANTI

Scantool A/S giver 5 års garanti på den elektriske motor, hvis denne bliver defekt eller udbrændt inden for de første 5 år fra købsdato. Garantien gælder ikke, hvis motoren er blevet anvendt forkert eller mishandlet/overbelastet.